



DX GR 5

Latviešu

1 Informācija par dokumentāciju

1.1 Par šo dokumentāciju

- Pirms ekspluatācijas sākšanas obligāti izlasiet šo dokumentāciju. Tas ir priekšnoteikums darba drošībai un izstrādājuma lietošanai bez traucējumiem.
- Ievērojiet drošības norādījumus un brīdinājumus, kas atrodami šajā dokumentācijā un uz izstrādājuma.
- Vienmēr glabājiet lietošanas instrukciju izstrādājuma tuvumā un nododiet to kopā ar izstrādājumu, ja tas tiek nodots citām personām.

1.2 Apzīmējumu skaidrojums

1.2.1 Brīdinājumi

Brīdinājumi pievērš uzmanību bīstamībai, kas pastāv, strādājot ar izstrādājumu. Tiek lietoti šādi signālvārdi:



BĪSTAMI!

BĪSTAMI! !

- ▶ Pievērš uzmanību draudošām briesmām, kas var izraisīt smagus miesas bojājumus vai nāvi.



BRĪDINĀJUMS!

BRĪDINĀJUMS! !

- ▶ Pievērš uzmanību iespējamam apdraudējumam, kas var izraisīt smagas traumas vai pat nāvi.



IEVĒROT PIESARDZĪBU!

UZMANĪBU! !

- ▶ Norāda uz iespējami bīstamām situācijām, kas var izraisīt vieglas traumas vai materiālos zaudējumus.

1.2.2 Dokumentācijā lietotie simboli

Šajā dokumentācijā tiek lietoti šādi simboli:

	Pirms lietošanas izlasiet instrukciju
	Norādījumi par lietošanu un cita noderīga informācija
	Rīcība ar otrreiz pārstrādājamiem materiāliem
	Neizmetiet elektroiekārtas un akumulatorus sadzīves atkritumos.

1.2.3 Attēlos lietotie simboli

Attēlos tiek lietoti šādi simboli:

	Šis skaitļi norāda uz attiecīgajiem attēliem, kas atrodami šīs instrukcijas sākumā.
	Numerācija attēlos atbilst veicamo darbību secībai un var atšķirties no darbību apraksta tekstā.
	Pozīciju numuri tiek lietoti attēlā Pārskats un norāda uz leģendas numuriem sadaļā Izstrādājuma pārskats .
	Šī simbola uzdevums ir pievērst īpašu uzmanību izstrādājuma lietošanas laikā.
	Bezvadu datu pārnese

1.3 Simboli atkarībā no izstrādājuma

1.3.1 Simboli

Papildus tiek lietoti šādi simboli:

	Uzmanību! Ievērojiet norādījumus.
	Strādājot ar iekārtu, valkājiet aizsargķiveri.
	Strādājot ar iekārtu, valkājiet aizsargbrilles.
	Strādājot ar iekārtu, valkājiet dzirdes aizsargaprīkojumu.

1.3.2 Simboli uz izstrādājuma

Uz izstrādājuma tiek lietoti šādi simboli:

	Melna slēdzene uz sarkana fona pie korpusa: uz vadības taustiņa, kas paredzēts atbloķēšanai, lai demontētu virzuļa atvilkšanas vadotni.
	Balta slēdzene uz melna fona pie elementu vadotnes: uz elementu vadotnes atbloķētāja.

1.3.3 Indikācija displejā

Displejā var būt redzama šāda indikācija:

	Šis simbols informē par baterijas uzlādes līmeni. Kad baterija ir tukša, parādās apkopes simbols.
	Šis simbols parāda, vai ir ieslēgts Bluetooth. Ja simbols displejā nav redzams, Bluetooth ir izslēgts.
	Šis simbols parāda, kad jāveic nākamā tīrīšana. Viens segments atbilst 500 iedziļtiem elementiem. Kopumā ir 5 segmenti, kas atbilst 2500 elementiem.
	Šis simbols parāda, vai ir nepieciešams veikt apkopi. Tas parādās pēc 5 gadiem, 30000 elementu iedziļšanas vai tad, ja ir izlādējusies baterija. Mūsu ieteikums: vērsieties savā Hilti servisā.

1.4 Izstrādājuma informācija

HILTI izstrādājumi ir paredzēti profesionāliem lietotājiem, un to darbināšanu, apkopi un tehniskā stāvokļa uzturēšanu drīkst veikt tikai kvalificēts, atbilstīgi apmācīts personāls. Personālam ir jābūt labi informētam par iespējamajiem riskiem, kas var rasties darba laikā. Izstrādājums un tā papildaprīkojums var radīt bīstamas situācijas, ja to uztic neprofesionālam personālam vai nelieto atbilstīgi nosacījumiem. Iekārtas tipa apzīmējums un sērijas numurs ir norādīti uz identifikācijas datu plāksnītes.

- ▶ Ierakstiet sērijas numuru zemāk redzamajā tabulā. Izstrādājuma dati jānorāda, vērsoties mūsu pārštāvēniecībā vai servisā.

Izstrādājuma dati

Montāžas iekārta	DX 5 GR
Paaudze	01
Sērijas Nr.	

1.5 Atbilstības deklarācija

Uzņemoties pilnu atbildību, mēs apliecinām, ka šeit aprakstītais izstrādājums atbilst šādām direktīvām un standartiem: Atbilstības deklarācijas attēls ir atrodams šīs dokumentācijas beigās.

Tehniskā dokumentācija ir saglabāta šeit:

Hilti Entwicklungsgesellschaft mbH | Zulassung Geräte | Hiltistraße 6 | 86916 Kaufering, DE

2 Drošība

2.1 Drošība

Vispārīgi norādījumi par drošību

⚠ BRĪDINĀJUMS! Izlasiet visus drošības norādījumus un instrukcijas. Šeit izklāstīto drošības norādījumu un instrukciju neievērošana var izraisīt elektrošoku, ugunsgrēku un/vai nopietnas traumas.

Saglabājiet visus drošības norādījumus un instrukcijas turpmākai lietošanai.

Kasetņu lietošana

- ▶ Lietojiet tikai **Hilti** kasetnes vai līdzvērtīgas kvalitātes kasetnes.
 - ◀ Ja **Hilti** iekārtās tiek lietotas zemas kvalitātes kasetnes, var veidoties nesadeguša pulvera nogulsnējumi, kas var negatīvi eksplodēt un nopietni savainot iekārtas lietotāju un citas tuvumā esošās personas. Kasetnēm jābūt izturējušām ražotāja veiktu pārbaudi saskaņā ar ES standartu EN 16264 vai marķētām ar CE atbilstības zīmi.

Prasības lietotājam

- ▶ Jūs drīkstat lietot šo iekārtu vai veikt tās apkopi tikai tad, ja esat pilnvaroti to darīt un atbilstīgi instruktei.

Individuālais aizsargaprīkojums

- ▶ Iekārtas lietošanas laikā gan jums, gan tuvumā esošajām personām jāvalkā piemērotas aizsargbrilles un aizsargķivere.
- ▶ Lietojiet dzirdes aizsargaprīkojumu.
 - ◀ Stiprinājuma elementa iedzišanu aktivē piedziņas uzlādes aizdedze. Pārāk liels troksnis var bojāt dzirdi.

Personīgā drošība

- ▶ Ievērojiet lietošanas instrukcijas norādījumus par iekārtas ekspluatāciju, kopšanu un uzturēšanu.
- ▶ Strādājiet ar tiešās montāžas iekārtu uzmanīgi, darba laikā saglabājiet paškontroli un rīkojieties saskaņā ar veselo saprātu. Nestrādājiet ar iekārtu, ja jūtaties noguris vai atrodaties alkohola, narkotiku vai medikamentu izraisītā reibumā. Pārtrauciet darbu, ja ciešat sāpes vai nejutaties labi. Strādājot ar elektroiekārtu, pat viens neuzmanības mirklis var būt par cēloni nopietnam savainojumam.
- ▶ Izvairieties no neērtām ķermeņa pozām. Ieturiet stabilu pozīciju un vienmēr saglabājiet līdzsvara stāvokli.
- ▶ Valkājiet apavus ar neslīdošām pazolēm.
- ▶ Nekādā gadījumā neatvelciet stiprinājuma elementu vadotni vai stiprinājuma elementus ar roku.
 - ◀ Ja elementu vadotni vai stiprinājuma elementu pavelk atpakaļ ar roku, iekārta noteiktos apstākļos var būt gatava stiprinājuma elementa iedzišanai. Ja iekārta tiks iedarbināta, iespējams iedziņ elementus ķermeņa daļās.
- ▶ Darbiniet iekārtu ar saliektām rokām (nevis izstieptām).
- ▶ Neļaujiet darbības laikā tuvumā atrasties nepiederošām personām, īpaši bērniem.

Pareiza tiešās montāžas iekārtu lietošana un apkope

⚠ BRĪDINĀJUMS! Apraudzējums, ko rada cauri konstrukcijas daļām iedzīti stiprinājuma elementi!

Pirms stiprinājuma elementu iedzišanas pārliecinieties, kas neviens cilvēks neatrodas zem vai aiz konstrukcijas daļas, kurā paredzēta elementa iedzišana.

- ▶ Pirms darba sākšanas pārbaudiet kasetnes stiprumu un grozāmā jaudas regulatora iestatījumu.
 - ◀ Izmēģinājuma nolūkā iedzeniet paredzētajā virsmā 2 stiprinājuma elementus.
- ▶ Lietojiet tādu iekārtu, kas atbilst veicamajam darbam. Nelietojiet iekārtu mērķiem, kam tā nav paredzēta, un lietojiet iekārtu tikai paredzētajam mērķim un tikai tad, kad tā ir nevainojamā tehniskajā stāvoklī.
- ▶ Ja lietošanas apstākļi to pieļauj, izmantojiet papildu pamatnes plāksni / drošības pārsegu.
- ▶ Pielādēto iekārtu nedrīkst atstāt bez uzraudzības.
- ▶ Transportēšanas un uzglabāšanas laikā iekārtai jābūt ievietotai nodrošinātā koferī.
- ▶ Pirms tīrīšanas, servisa un apkopes darbiem, elementu vadotnes nomainās, darba pārtraukumiem, kā arī uzglabāšanas iekārta vienmēr jāizlādē (jāiztukšo kasetne un stiprinājuma elementi).
- ▶ Iekārtas, kas netiek lietotas, izlādējiet un nolieciet sausā un noslēdzamā vietā, kur tām nevar piekļūt bērni.
- ▶ Pārbaudiet, vai iekārta un tās piederumi nav bojāti. Pārbaudiet, vai iekārtas kustīgās daļas darbojas nevainojami, neiestrēgst vai nav bojātas.
 - ◀ Visām detaļām ir jābūt pareizi iestiprinātām un jāatbilst visiem tehniskajiem noteikumiem, lai būtu garantēta nevainojama iekārtas darbība. Ja lietošanas instrukcijā nav norādīts citādi, bojātu detaļu remonts vai nomainā jāveic tikai **Hilti** servisa darbiniekiem.
- ▶ Pārbaudiet virsmu pirms elementu nostiprināšanas virs elektriskajiem vadiem.
- ▶ Nestipriniet stiprinājuma elementus nepiemērotā pamata materiālā.
 - ◀ Nepiemēroti materiāli ir metināts tērauds un tērauda lējumi, čuguns, stikls, marmors, plastmasa, bronza, misiņš, varš, izolācijas materiāli, dobie ķieģeļi, keramikas ķieģeļi, plāns skārds (< 4 mm) un gāzbetons. Šādos materiālos stiprinājuma elementi var salūzt, atdalīt materiāla šķembas vai iziet materiālam cauri.
- ▶ Spiediet mēlīti tikai tad, kad iekārta taisnā leņķī ir pilnībā piespiesta darba virsmai.
- ▶ Stiprinājuma elementu iedzišanas laikā vienmēr turiet iekārtu taisnā leņķī piespiestu pie virsmas, lai nepieļautu stiprinājuma elementa atsišanos un novirzīšanos.
- ▶ Gādājiet, lai rokturi būtu sausi, tīri, nenotraipīti ar eļļu un smērvielām.

- ▶ Nelietojiet iekārtu vietās, kur pastāv ugunsbīstamība un eksplozijas risks, izņemot gadījumus, kad tā ir īpaši sertificēta lietošanai šādā vidē.
- ▶ Nemēģiniet nostiprināt elementus jau esošās atverēs, izņemot ja to iesaka **Hilti** (piemēram, DX-Kwik).

Darba vieta

- ▶ Turiet darba vietā kārtībā. Nodrošiniet, lai darba vietā neatrastos priekšmeti, kas var izraisīt traumas.
 - ◀ Nekārtība darba vietā var kļūt par cēloni nelaimes gadījumiem.
- ▶ Nodrošiniet darba vietā labu apgaismojumu un ventilāciju.

Mehāniskās drošības pasākumi

- ▶ Neveiciet nekādas neatļautas manipulācijas un nemēģiniet pārveidot iekārtu, jo īpaši virzuli.
- ▶ Lietojiet tikai tāds stiprinājuma elementus, kas ir paredzēti konkrētajai iekārtai un apstiprināti lietošanai.

Termiskās drošības pasākumi

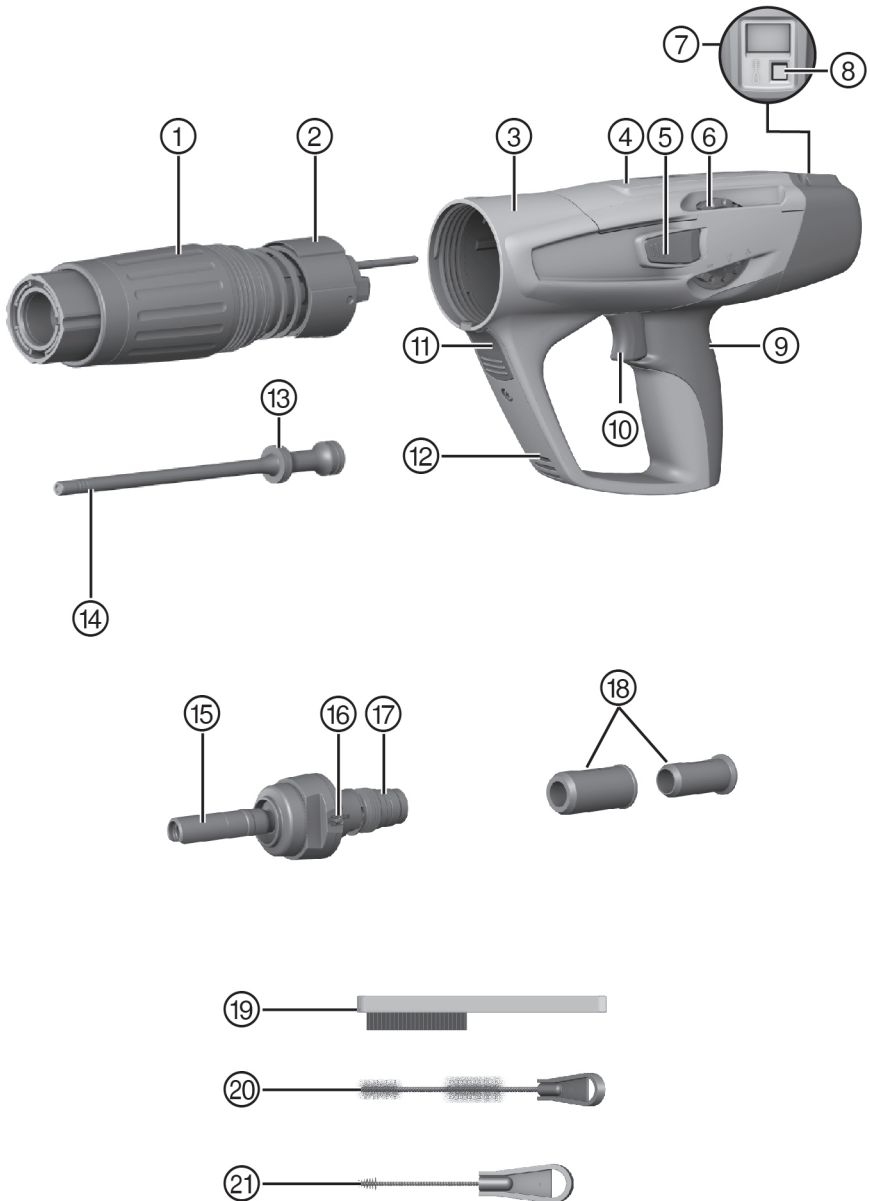
- ▶ Nepārsniedziet ieteicamo maksimālo iedzišanas frekvenci.
- ▶ Ja iekārta pārkarst, tai jāļauj atdzist.
- ▶ Neveiciet iekārtas demontāžu, kamēr tā ir karsta. Vispirms ļaujiet iekārtai atdzist.
- ▶ Ja sākas kasetnes aptveres kušana, ļaujiet iekārtai atdzist.

Sprādzienbīstamība, strādājot ar kasetnēm

- ▶ Lietojiet tikai tādas kasetnes, kas ir paredzētas konkrētajai iekārtai un akceptētas lietošanai.
- ▶ Darba beigās vai pirms iekārtas transportēšanas izņemiet kasetnes lenti.
- ▶ Nemēģiniet izvilkēt kasetnes no elementu vadotnes vai iekārtas, pielietojot spēku.
- ▶ Glabājiet nelietotās kasetnes aizslēdzamā vietā, kas ir pasargāta no mitruma un pārmērīga karstuma.

3 Apraksts

3.1 Izstrādājuma pārskats



- | | |
|---------------------------------|---------------------------------|
| ① Virzuļa atvilkšanas vadotne | ⑫ Ventilācijas atveres |
| ② Vadčaula | ⑬ Virzuļa gredzeni |
| ③ Korpus | ⑭ Virzuļi |
| ④ Kasetnes kanāls | ⑮ Elementu vadotne |
| ⑤ Jaudas regulatora atbloķētājs | ⑯ Elementu vadotnes atbloķētājs |
| ⑥ Jaudas regulators | ⑰ Buferis |
| ⑦ Displejs | ⑱ Centrēšanas čaula |
| ⑧ Taustiņš | ⑲ Plakanā birste |
| ⑨ Rokas polsteris | ⑳ Liela apaļā birste |
| ⑩ Mēlīte | ㉑ Maza apaļā birste |
| ⑪ Vadības taustiņš | |

3.2 Nosacījumiem atbilstīga lietošana

Aprakstītais izstrādājums ir stiprinājuma elementu iedzišanas iekārta, kas paredzēta naglu, tapu un kombinēto stiprinājuma elementu iedzišanai tēraudā.

Lietojot iekārtu, vienmēr raugieties, lai tiktu izmantots pareizs aprīkojums. Nodrošiniet elementu vadotnes, virzuļa un stiprinājuma elementu savstarpējo atbilstību.

3.3 Minimālais atstatums

3.3.1 Stiprināšana pie tērauda

Veicot stiprināšanu pie tērauda, vienmēr ievērojiet šādu minimālo atstatumu:

- Minimālajam atstatumam no pamatvirsmas malas līdz stiprinājuma elementam jābūt vismaz 15 mm.
- Minimālajam atstatumam starp stiprinājuma elementu asīm jābūt vismaz 20 mm.
- Minimālajam pamatvirsmas biezumam jābūt 6 mm.

3.4 Informācija par aplikāciju

Lai iegūtu vairāk informācijas par aplikāciju, to lejupielādētu un sāktu lietot, noskenējiet uz kofera redzamo QR kodu.

3.5 Informācija par lietojuma jomām

Lai iegūtu vairāk informācijas par lietojuma jomām, lūdzu, ņemiet vērā **Hilti** izstrādājumu lapu.

4 Tehniskie parametri

4.1 Stiprinājuma elementu iedzišanas iekārta

Svars	DX 5 GR	3,43 kg
Iekārtas garums	DX 5 GR	495 mm
Naglas garums	DX 5 GR	≤ 22 mm
Ieteicamā maksimālā iedzišanas frekvence	DX 5 GR	700 apgr./h
Lietošanas temperatūra (apkārtējā temperatūra)	DX 5 GR	-20 °C ... 50 °C
Piespiešanas gājiens	DX 5 GR	32 mm
Nepieciešamais piespiešanas spēks	DX 5 GR	≥ 50 N
Maksimālā starojuma raidīšanas jauda		-27,2 dBm
Frekvence		2 400 MHz ... 2 483,5 MHz

4.2 Informācija par troksni, noteikta saskaņā ar EN 15895

Šajās instrukcijās norādītie lielumi, kas raksturo skaņas spiedienu un vibrāciju, ir noteikti ar standartizētas mērījumu metodes palīdzību, un tos var izmantot montāžas iekārtu savstarpējai salīdzināšanai. Tos var izmantot arī trokšņa un vibrācijas iedarbības pagaidu novērtējumam. Norādītie parametri attiecas uz montāžas iekārtas galvenajiem lietošanas veidiem. Taču, ja montāžas iekārta tiek izmantota citos nolūkos, ar citu aprīkojumu vai netiek nodrošināta pietiekama tās apkope, parametri var atšķirties no norādītajiem. Tas var ievērojami palielināt trokšņa un vibrācijas iedarbību visā darba laikā. Lai precīzi novērtētu iedarbību, jāņem

vērā arī laiks, cik ilgi iekārta faktiski netiek darbināta. Tas var būtiski samazināt iedarbību kopējā darba laikā. Jāparedz papildu drošības pasākumi, lai aizsargātu iekārtas lietotāju pret trokšņa un/vai vibrācijas iedarbību, piemēram, montāžas iekārtas un aprīkojuma apkope, roku turēšana siltumā, darba procesu organizācija. Norādītie skaņas parametri ir noteikti pie šādiem pamatnosacījumiem:

Pamatinformācija par troksni

Kasetne	Ar izmēriem 6,8/11, melna
Jaudas iestatījums	2
Lietošana	24 mm koka nostiprināšana pie betona (C40) ar X-U47 P8

Informācija par troksni saskaņā ar EN 15895


Skaņas jaudas līmenis (L_{WA})	105 ±2 dB
Skaņas spiediena līmenis (L_{pA})	101 ±2 dB
Maksimālais skaņas spiediena līmenis (L_{pCpeak})	133 ±2 dB

4.3 Vibrācija

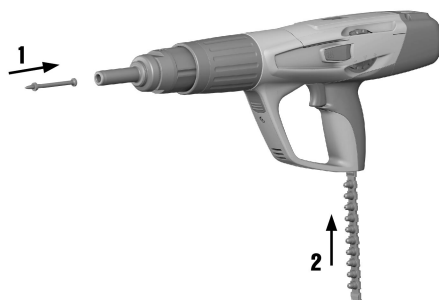
Saskaņā ar 2006/42/EC norādāmais svārstību lielums nepārsniedz 2,5 m/s².

5 Lietošana

5.1 Aizsargierīces

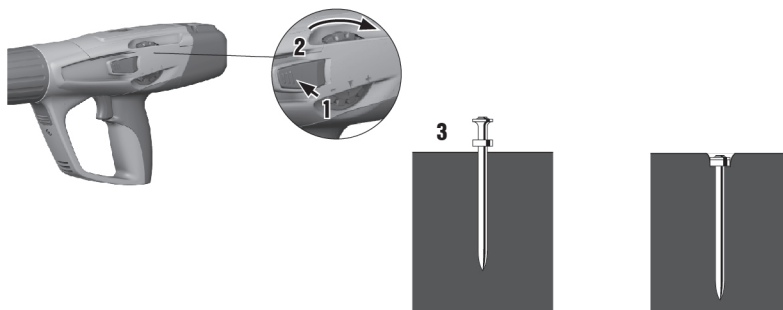
 Pirms darba sākšanas pārbaudiet, vai visas aizsargierīces ir pievienotas un darbojas nevainojami. Visām detaļām ir jābūt pareizi iestiprinātām un jāatbilst visiem tehniskajiem noteikumiem, lai būtu garantēta nevainojama iekārtas darbība.

5.2 Atsevišķās iedzišanas iekārtas uzlāde



1. No priekšpuses iebidiet elementu iekārtā, līdz elementa apaļā daļa nofiksējas iekārtā.
2. No apakšas iebidiet kasetnes lenti ar šauro galu pa priekšu iekārtas rokturī, līdz kasetnes lente pilnībā atrodas iekārtā. Ja vēlaties lietot aizsāktu kasetnes lenti, ar roku pavelciet to uz augšu ārā no iekārtas, līdz kasetnes atbalstā atrodas neizlietota kasetnes pozīcija.

5.3 Jaudas iestatīšana

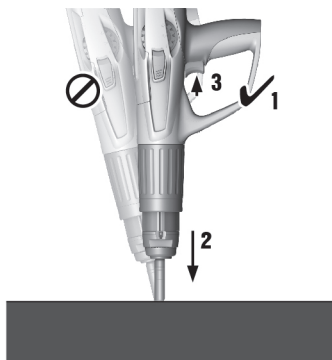


1. Nospiediet jaudas iestatīšanas atbloķētāju.
2. Lai iestatītu nepieciešamo jaudu, pagrieziet jaudas regulatoru.
3. Pārbaudiet iedzīšanas kvalitāti saskaņā ar **Hilti** standartiem.



Izvēlieties kasetnes stiprumu un jaudas iestatījumu atbilstīgi veicamajiem darbiem. Ja jums vēl nav uzkrāta pieredze darbā ar iekārtu, vienmēr sāciet ar minimālo jaudu.

5.4 Elementu iedzīšana ar atsevišķas iedzīšanas iekārtu



1. Pozicionējiet iekārtu.
2. Turiet iekārtu taisni pie darba virsmas un taisnā leņķī piespiediet to.
3. Lai iedzītu elementu, nospiediet mēlīti.

5.5 Atsevišķās iedzišanas iekārtas izlāde



1. Izvelciet kasetni no iekārtas.
2. Izvelciet elementu no iekārtas.

5.6 Bluetooth ieslēgšana un izslēgšana

- ▶ Lai ieslēgtu Bluetooth, turiet taustiņu nospiestu 1-2 sekundes.



Pēc 2 minūtēm Bluetooth izslēdzas automātiski.

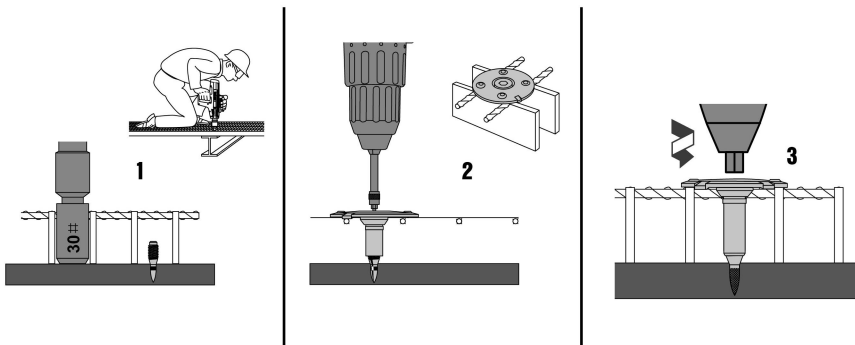
5.7 Tīrīšanas indikācijas atiestatīšana

- ▶ Lai atiestatītu tīrīšanas indikāciju, 10-12 sekundes turiet nospiestu taustiņu.



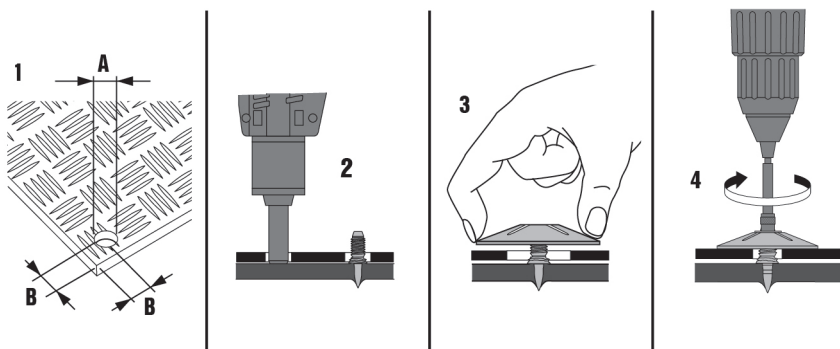
Tīrīšanas indikācija sastāv no 5 segmentiem. Katrs segments atbilst 500 elementu iedzišanai.

5.8 X-FCM režģa nostiprināšana



1. Novietojiet vītņtapu uz tērauda atbalsta. Lai nodrošinātu vienkāršu, nocentrētu nostiprināšanu, lietojiet centrēšanas čaulu. Izmēriet tapas izvirsījumu (NVS), pārbaudot iedzišanas dziļumu ar kalibriu.
2. Pielieciet X-FCM stiprinājuma atloku.
3. Uzskrūvējiet stiprinājuma atloku.
 - ◀ Griezes moments: 5-8 Nm

5.9 X-FCP gofrētā skārda nostiprināšana



1. Iepriekš veiciet gofrētā skārda urbšanu vai štancēšanu.



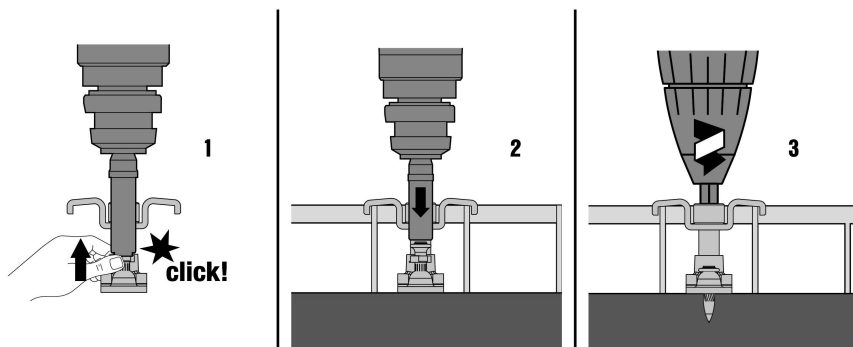
ievērojiet nepieciešamo minimālo atstatumu:

A = 18-20 mm (0,70"-0,7")

B ≥ 25 mm (≥ 0,98")

2. Ievietojiet vītņtapu iepriekš sagatavotajā atverē. Izmēriet tapas izvirkzījumu (NVS), pārbaudot iedzišanas dziļumu ar kalibru.
3. Pielieciet X-FCP stiprinājuma atloku.
4. Uzskrūvējiet stiprinājuma atloku.
 - ◀ Griezes moments: 5-8 Nm

5.10 Režģa X-GR nostiprināšana



1. Ievietojiet elementu vadotnē.
2. Cauri režģim iedzeniet elementu tēraudā.
3. Pievelciet elementu.
 - ◀ Griezes moments: 3-5 Nm

5.11 Kā rīkoties kasetnes aizdedzes traucējumu gadījumā

1. 30 sekundes turiet iekārtu piespiestu pie darba virsmas.
2. Ja kasetnes aizdedze joprojām nenostrādā, noņemiet iekārtu no darba virsmas. Raugieties, lai tā nebūtu pavērsta pret jums vai citām personām.
3. Ar roku izvelciet kasetnes lenti par vienu pozīciju un izlietojiet atlikušo kasetnes lentes daļu.

5.12 Iedzišanas kļūme bez kasetnes aizdedzes

BRĪDINĀJUMS!

Karstums iekārta darbības laikā var sakarst.

- ▶ Lietojiet aizsargcimdus.
- ▶ Vispirms ļaujiet iekārtai atdzist.

1. Nekavējoties pārtrauciet darbu.
2. Izlādējiet un demontējiet iekārta.
3. Pārbaudiet, vai ir izvēlēta pareiza virzuļa un stiprinājuma elementu kombinācija.
4. Pārbaudiet bufera un virzuļa nodilumu un, ja nepieciešams, nomainiet nodilušās daļas.
5. Veiciet iekārtas tīrīšanu.
 - ◀ Ja pēc iepriekš aprakstīto pasākumu veikšanas problēma joprojām saglabājas, iekārtas lietošana jāpārtrauc.
 - ◀ Nododiet iekārta **Hilti** servisā pārbaudes un, ja nepieciešams, remonta veikšanai.



Sakarā ar iekārtas konstrukcijas īpatnībām funkcionāli svarīgas tās daļas regulāras lietošanas rezultātā ar laiku kļūst netīras un nodilst.

Regulāri veiciet apskati un apkopi. Apkope jāveic pēc 30000 elementu iedzišanas.

Notīriet iekārta pēc 2500-3000 elementu iedzišanas. Iedzīto elementu skaitītājs parāda, cik iedzišanas ir veiktas pēc tīrīšanas indikācijas pēdējās atiestatīšanas. Viens segments atbilst 500 elementu iedzišanai.

Intensīvas lietošanas gadījumā veiciet iekārtas tīrīšanu un virzuļa pārbaudi katru dienu, taču ne vēlāk kā ieteicamā regulārā tīrīšanas cikla laikā pēc 2500-3000 elementu iedzišanas.

Apskates, apkopes un tīrīšanas ciklu noteikšanas pamatā ir tipiska iekārtas lietošana. Ja jūs konstatējat, ka iekārta jau pirms paredzētā apkopes termiņa vairs nedarbojas nevainojami, veiciet iekārtas apkopi nekavējoties.

6 Apkope un uzturēšana

6.1 Iekārtas kopšana

BRĪDINĀJUMS!

Tīrīšana Veicot iekārtas tīrīšanu, ievērojiet šādus nosacījumus:

- ▶ Nelietojiet tīrīšanai smidzināšanas iekārta vai tvaika strūkļas tīrītāju.
- ▶ Nepieļaujiet svešķermeņu iekļūšanu iekārtas iekšienē.

BRĪDINĀJUMS!

Traumu risks, ko izraisa eksplozija! Pulvera atliekas iekārtā var aizdegties un izraisīt tās nekontrolētu aktīviēšanos vai saspārgšanu.

- ▶ Regulāri veiciet iekārtas tīrīšanu. Ievērojiet visus norādījumus par apkopi un tīrīšanu, kas atrodami šajā dokumentācijā.
- ▶ Nekvalitatīvu kasetņu lietošanas gadījumā iekārtas tīrīšana nesamazina risku, ka var aizdegties pulvera atliekas virzuļa atvilkšanas vadotnē un izraisīt nekontrolētu iekārtas aktīviēšanos vai saspārgšanu. Šādu risku var mazināt tikai apkopes veikšana **Hilti** servisā.
- ▶ Regulāri notīriet iekārtas ārējās virsmas ar nedaudz samitrinātu drāniņu.

6.2 Uzturēšana

BRĪDINĀJUMS!

Bīstamās vielas DX iekārtās esošie netīrumi satur vielas, kas var apdraudēt jūsu veselību.

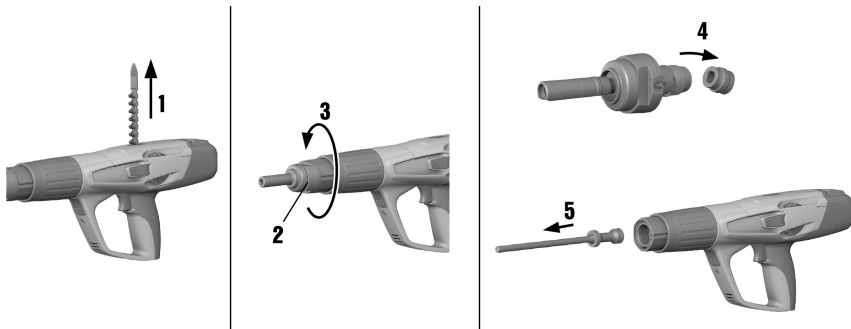
- ▶ Tīrīšanas laikā izvairieties no putekļu vai netīrumu ieelpošanas.
- ▶ Nepieļaujiet, ka putekļi un netīrumi nonāk saskarē ar pārtikas produktiem.
- ▶ Pēc iekārtas tīrīšanas nomazgājiet rokas.
- ▶ Nekādā gadījumā nelietojiet smērvielas, lai notīrītu vai ieeļotu iekārtas daļas. Pretējā gadījumā iespējami iekārtas darbības traucējumi. Lai nepieļautu darbības traucējumus, ko izraisa neatbilstīgu tīrīšanas līdzekļu lietošana, lietojiet **Hilti** aerosolu.

1. Regulāri pārbaudiet visas iekārtas ārējās daļas, lai pārliecinātos, ka tās nav bojātas.
2. Regulāri pārbaudiet, vai visi vadības elementi darbojas nevainojami.
3. Darbiniet iekārtu tikai ar ieteiktajām kasetnēm un ieteikto jaudas iestatījumu.
 - ◀ Neatbilstīgas kasetnes vai pārāk liels enerģijas iestatījums var izraisīt iekārtas priekšlaicīgu atteici.

6.3 Iekārtas apkopes veikšana

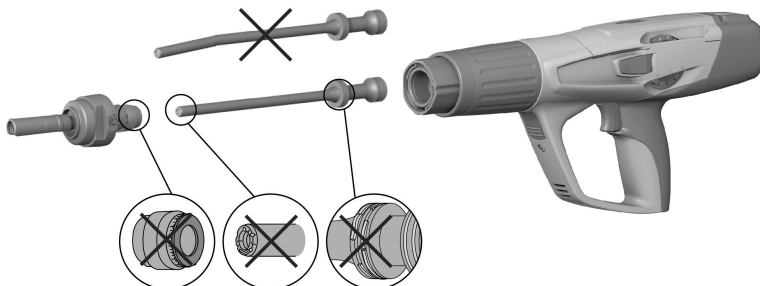
- ▶ Veiciet iekārtas apkopi, ja rodas šādas situācijas:
 - ◀ sākas jaudas svārstības;
 - ◀ notiek kasetnes kļūdaina aizdedze;
 - ◀ ievērojami samazinās iekārtas lietošanas komforts;
 - ◀ palielinās nepieciešamais piespiešanas spēks;
 - ◀ palielinās mēlītes pretestība;
 - ◀ jaudas regulatoru iespējams iestatīt tikai ar grūtībām;
 - ◀ kasetnes lenti iespējams izņemt tikai ar grūtībām;
 - ◀ apkopes indikācija informē par nepieciešamību veikt iekārtas apkopi.

6.4 Atsevišķās iedzišanas iekārtas demontāža



1. Pārliecinieties, ka iekārtā neatrodas kasetnes lente vai stiprinājuma elements. Ja kasetnes lente vai stiprinājuma elements atrodas iekārtā, ar roku, virzienā uz augšu izvelciet kasetnes lenti no iekārtas un izņemiet elementu no vadotnes.
2. Nospiediet elementu vadotnes sānos novietoto atbloķētāju, lai izskrūvētu magazīnu.
3. Izskrūvējiet elementu vadotni.
4. Atvienojiet buferi, nolokot to no elementu vadotnes. Noņemiet buferi.
5. Izņemiet virzuli.

6.5 Bufera un virzuļa pārbaude



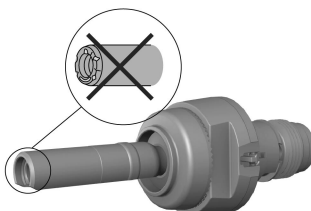
BRĪDINĀJUMS!

Bufera vai virzuļa bojājums var izraisīt traumas. Pārbaudiet bufera un virzuļa nodilumu un, ja tie ir bojāti, nomainiet tos.

► Neveiciet ar virzuli nekādas manipulācijas.

1. Šādos gadījumos virzulis ir jānomaina:
 - ◄ virzulis ir salūzis;
 - ◄ virzulis ir ļoti nolietojies (piemēram, radušies 90° segmentu izlūzumi);
 - ◄ virzuļa gredzeni ir saplaisājuši vai trūkst;
 - ◄ virzulis ir saliecies (lai pārbaudītu, paripiniet to pa gludu virsmu).
2. Šādos gadījumos buferis ir jānomaina:
 - ◄ bufera metāla gredzens ir salūzis vai neturas;
 - ◄ buferis vairs neturas uz elementu vadotnes;
 - ◄ zem metāla gredzena konstatējams izteikts punktteida gumijas nodilums.

6.6 Elementu vadotnes nodiluma pārbaude



1. Pārbaudiet, vai elementu vadotne nav nodilusi, un nomainiet to, ja kāds elementu posms ir bojāts (piemēram, salauzts, saliekts, paplašināts vai saplaisājis).
2. Ja nepieciešams, vērsieties **Hilti** servisā.

6.7 Atveišķās iedzišanas iekārtas tīrīšana un eļļošana



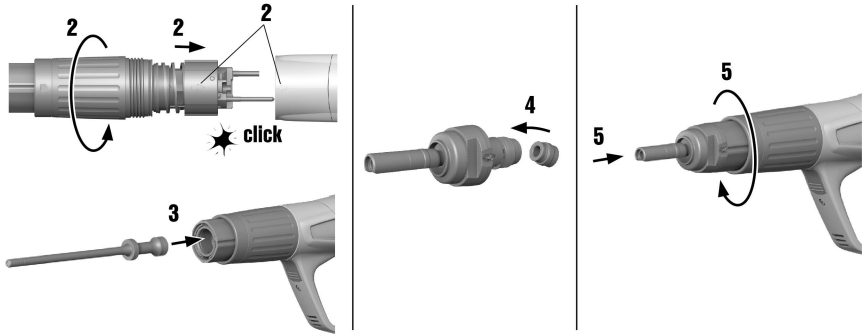
1. Viegli apsmidziniet virzuļa gredzenus ar eļļu un notīriet tos ar plakano birsti, lai nodrošinātu to netraucētu kustību.
2. Notīriet elementu vadotnes vītņi ar plakano birsti.
3. Izīrtiet iekārtas korpusu no iekšpuses ar lielo apaļo birsti.
4. Demontējiet virzuļa atvilkšanas vadotni.
5. Notīriet virzuļa atvilkšanas vadotni.
6. Apsmidziniet notīrītās daļas ar piegādes komplektā iekļauto **Hilti** aerosolu.



Lietojiet tikai **Hilti** aerosolu vai līdzvērtīgas kvalitātes produktus. Citu smērvielu lietošana var izraisīt iekārtas bojājumus.

7. Apsmidziniet jaudas regulatoru ar piegādes komplektā iekļauto **Hilti** aerosolu.

6.8 Atveiškās iedzišanas iekārtas salikšana



1. Pārbaudiet, vai kasetne atrodas iekārtā, un, ja nepieciešams, izņemiet to.
2. Piemontējiet virzuļa atvilkšanas vadotni.
3. Ievietojiet virzuli.
4. Uzlieciet buferi uz elementu vadotnes.
5. Pieskrūvējiet elementu vadotni.

6.9 Iekārtas galīgā pārbaude

1. Pēc apkopes un uzturēšanas darbiem ir jāpārbauda, vai ir pievienoti visi aizsardzības mehānismi un vai to darbība ir nevainojama.
2. Pēc iekārtas pārbaudes 10-12 sekundes turiet nospiestu taustiņu, lai atiestatītu apkopes skaitītāju.



7 Traucējumu novēršana

7.1 Ar iekārtu saistītas problēmas



Traucējums	Iespējamais iemesls	Risinājums
Palielinās nepieciešamais piespiešanas spēks.	Uzkrājušies sadegšanas atkritumi.	► Veiciet iekārtas apkopi.
Palielinās mēlītes pretestība.	Uzkrājušies sadegšanas atkritumi.	► Veiciet iekārtas apkopi.
Apgrūtināta jaudas regulēšana.	Uzkrājušies sadegšanas atkritumi.	► Veiciet iekārtas apkopi.
<p>Virzulis iekeras virzuļa atvilkšanas vadotnē.</p>	Virzulis ir bojāts.	► Jānomaina virzulis.
	Virzuļa atvilkšanas vadotnē ir bufera noberzumi.	► Pārbaudiet un, ja nepieciešams, nomainiet virzuli un buferi. ► Ja problēma saglabājas, vērsieties Hilti servisā.
<p>Virzuļa atvilkšanas vadotne ir iestrēgusi.</p>	Uzkrājušies sadegšanas atkritumi.	► Veiciet iekārtas apkopi.
	Nav iespējams aktivēt iedzišanu.	Iekārta nav pilnībā piespiesta virsmai.

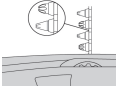
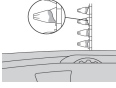
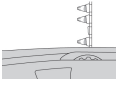

Traucējums	Iespējamais iemesls	Risinājums
Nav iespējams aktivēt iedzišanu.	Nepareizs virzuļa stāvoklis.	<ul style="list-style-type: none"> ▶ Izņemiet kasetnes lenti un veiciet iekārtas tīrīšanu. ▶ Pārbaudiet un, ja nepieciešams, nomainiet virzuli un buferi.

7.2 Ar tēraudā iedzenamajiem elementiem saistītas problēmas

Traucējums	Iespējamais iemesls	Risinājums
Elements netiek iedzīts pietiekami dziļi.	Pārāk maza jauda.	<ul style="list-style-type: none"> ▶ Palieliniet jaudu (jaudas iestatījumu). ▶ Lietojiet stiprāku kasetni.
	Pārsniegtas lietošanas robežas (pārāk cieta virsma).	<ul style="list-style-type: none"> ▶ Lietojiet spēcīgāku sistēmu, piemēram, DX 76 (PTR).
 Elements neturas virsmā.	Plāna tērauda pamatvirsma (4-5 mm)	<ul style="list-style-type: none"> ▶ Izvēlieties citu jaudas iestatījumu vai lietojiet citu kasetni.
 Elements ir salūzis.	Pārāk maza jauda.	<ul style="list-style-type: none"> ▶ Palieliniet jaudu (jaudas iestatījumu). ▶ Lietojiet stiprāku kasetni.
	Pārsniegtas lietošanas robežas (pārāk cieta virsma).	<ul style="list-style-type: none"> ▶ Lietojiet spēcīgāku sistēmu, piemēram, DX 76 (PTR).
	Pārāk liela jauda.	<ul style="list-style-type: none"> ▶ Samaziniet jaudu (jaudas iestatījumu). ▶ Lietojiet mazāk stipru kasetni. ▶ Lietojiet naglas ar izvīrzītu galviņu. ▶ Lietojiet naglas ar rozetveida galviņu.
Elements tiek iedzīts pārāk dziļi.	Pārāk liela jauda.	<ul style="list-style-type: none"> ▶ Samaziniet jaudu (jaudas iestatījumu). ▶ Lietojiet mazāk stipru kasetni.

7.3 Ar kasetnēm saistītas problēmas


Traucējums	Iespējamais iemesls	Risinājums
 Kasetnes lente netiek pārvietota.	Kasetnes lente ir bojāta.	<ul style="list-style-type: none"> ▶ Jānomaina kasetnes aptvere.
	lekārta ir ļoti nefira.	<ul style="list-style-type: none"> ▶ Veiciet iekārtas apkopi. ▶ Ja nepieciešams, uzdodiet veikt iekārtas pārbaudi Hilti servisa darbiniekiem.
	lekārta ir bojāta.	<ul style="list-style-type: none"> ▶ Ja problēma saglabājas: vēršieties Hilti servisā.
 Nav iespējams izņemt kasetnes lenti.	lekārta ir pārkarusī.	<ul style="list-style-type: none"> ▶ Ļaujiet iekārtai atdzist. ▶ Pēc tam uzmanīgi izņemiet kasetnes lenti no iekārtas. ▶ Ja problēma saglabājas: vēršieties Hilti servisā.

Traucējums	Iespējamais iemesls	Risinājums
 Nenotiek kasetnes aizdedze.	Nekvalitatīva kasetne.	► Kasetnes lente jāpavelk par vienu pozīciju uz priekšu.
	Iekārta ir netīra.	► Veiciet iekārtas apkopi.
 Kasetnes lente kūst.	Iekārta iedzišanas laikā tiek piespiesta pārāk ilgi.	► Piespiediet iekārtu īsāku laiku, līdz tā tiek aktivēta. ► Jāizņem kasetnes lente.
	Pārāk liela iedzišanas frekvence.	► Nekavējoties jāpārtrauc darbs. ► Izņemiet kasetnes lenti un ļaujiet iekārtai atdzist.
 Kasetnes atdalās no lentes.	Pārāk liela iedzišanas frekvence.	► Nekavējoties jāpārtrauc darbs. ► Izņemiet kasetnes lenti un ļaujiet iekārtai atdzist.
 Nav iespējams izņemt kasetnes lenti.	Uzkrājušies sadegšanas atkritumi.	► Veiciet iekārtas apkopi.

7.4 Citi traucējumi

Ja iekārtas darbībā radušies traucējumi, kas nav uzskaitīti šajā tabulā vai ko jums neizdodas novērst saviem spēkiem, lūdzu, meklējiet palīdzību mūsu **Hilti** servisā.

8 Nokalpojušo iekārtu utilizācija

 **Hilti** iekārtu izgatavošanā tiek izmantoti galvenokārt otrreiz pārstrādājami materiāli. Priekšnosacījums otrreizējai pārstrādei ir atbilstoša materiālu šķirošana. Daudzās valstīs **Hilti** pieņem nolietotās iekārtas otrreizējai pārstrādei. Lai saņemtu vairāk informācijas, vērsieties **Hilti** servisā vai pie sava pārdošanas konsultanta.

9 RoHS (direktīva par bīstamo vielu izmantošanas ierobežošanu)

Lai apskatītu bīstamo vielu tabulu, izmantojiet šādas saites: qr.hilti.com/r6168208.
Saiti uz RoHS tabulu jūs QR koda veidā atradīsiet šīs dokumentācijas beigās.

10 Ražotāja garantija

► Ar jautājumiem par garantijas nosacījumiem, lūdzu, vērsieties pie vietējā **Hilti** partnera.

11 CIP pārbaudes sertifikāts

C.I.P. dalībvalstīs ārpus ES un EBTA teritorijas ir spēkā šādi nosacījumi: **Hilti** DX 5 ir sertificēta parauga konstrukcija un pārbaudīta sistēma. Sakarā ar to iekārta ir marķēta ar kvadrātiskas formas PTB sertifikācijas zīmi, sertifikācijas numurs S 995. Tādējādi **Hilti** garantē iekārtas atbilstību sertificētajam konstrukcijas paraugam. Par nepieļaujamiem trūkumiem, kas konstatēti lietošanas gaitā, jāziņo sertifikācijas iestādes (PTB) kompetentajai amatpersonai, kā arī Pastāvīgās starptautiskās komisijas (C.I.P.) birojam.



Hilti Aktiengesellschaft
Feldkircherstraße 100
9494 Schaan | Liechtenstein

DX 5 (01)

[2016]

2006/42/EC

EN ISO 12100

2014/53/EU

EN 15895

2011/65/EU

EN 300 328 V2.1.1

EN 301 489-1 V2.2.0

EN 301 489-17 V3.1.1

Schaan, 05/2017

A handwritten signature in black ink, appearing to read "N. Wohlwend".

Norbert Wohlwend

Head of Quality Management
Business Unit Direct Fastening

A handwritten signature in black ink, appearing to read "Lars Taenzer".

Dr. Lars Taenzer

Head of BU Direct Fastening
Business Unit Direct Fastening



DX 5-GR



Hilti Corporation
LI-9494 Schaan
Tel.: +423 234 21 11
Fax: +423 234 29 65
www.hilti.group



2164701



Hilti Connect